

N°17

Octobre 2023

Le journal
de la Fondation Clémence

Entour'
âges



Sommaire

Edito "L'air du temps"	Page 3
Flash Info	Page 4
Entrée en EMS.....	Page 6
Un nouveau chez-vous	Page 8
Chez-soi au LADA.....	Page 10
Les Portraits	Page 12
La rubrique des spécialistes.....	Page 14
Souvenir, souvenir.....	Page 18
Parole aux bénévoles.....	Page 20
Mots croisés.....	Page 22
Coin lecture et gagnants du mot caché.....	Page 23
Venir au CAT.....	Page 24
Hommage à ceux qui nous ont quittés.....	Page 26
Atelier Peinture	Page 27
Bienvenue aux nouveaux résidents	Page 28

Information d'édition

Vous souhaitez prendre contact avec le comité de rédaction ?
Ecrivez-nous à: entourages@fondation-clemence.ch

Membre du comité de rédaction:
Camille Blanc, Maxime Bochud, Odile Mottaz,
Sophie Rouge, Aurélie Vaccaro



FONDATION
Clémence

L'air du temps

Chères lectrices, chers lecteurs,

Le thème de cette édition d'Entour'âges est "chez soi", une notion qui revêt une signification toute particulière pour la Fondation.

Notre mission consiste à créer un environnement où les résidents et les bénéficiaires se sentent chez-eux, baignant dans une atmosphère chaleureuse. L'idée de "chez-soi" va bien au-delà de la simple notion de lieu physique. Elle évoque un profond sentiment d'appartenance, de confort et de bien-être.

Nous travaillons tous les jours pour que, dès leur arrivée, chaque personne se sente à l'aise et la bienvenue. Pour y parvenir, tous les départements collaborent avec enthousiasme. Le chez-soi, c'est également la possibilité de maintenir une certaine autonomie. Nous encourageons donc les résidents et les bénéficiaires à participer activement à la vie quotidienne, à prendre des décisions concernant leur emploi du temps, leurs activités et leurs préférences alimentaires.

Le chez-soi, c'est également la possibilité de proximité avec des êtres chers. Nous comprenons l'importance des liens familiaux et amicaux, et c'est d'ailleurs pourquoi ils font partie intégrante de notre démarche. L'environnement se veut donc propice aux moments partagés et aux visites.

Enfin, chez-soi rime avec bien-être. Des programmes d'activités stimulants, des services de qualité et une alimentation équilibrée, afin que tous se sentent bien, aussi bien que possible dans leur corps et leur esprit.

En conclusion, nous tenons à souligner que chaque résident et bénéficiaire, ainsi que leurs proches, sont encouragés à s'exprimer librement et à partager leurs besoins avec les équipes. C'est en favorisant le dialogue et la collaboration que nous pouvons rendre la Fondation encore plus accueillante et chaleureuse : un véritable chez-soi pour tous.

Chloé Bovay, *Directrice soins et accompagnement*

Flash-Info

Fête de la Bénichon – 7 septembre 2023

Le mois de septembre signe la fin de l'été et le retour du froid (du moins en partie). Mais pas que...le début du mois marque aussi le retour de la fameuse fête de la Bénichon. Une fois n'est pas coutume, la Fondation Clémence a pu célébrer cette journée autour d'un délicieux repas et d'un joli concert donné par une partie du groupe de « Suisse Chérie » dans l'après-midi. Nos panses ainsi que nos cœurs ont été remplis lors de cette journée du 7 septembre. Je tiens également à remercier chacun des partis ayant contribué au bon déroulement de cette célébration.

Finalement, les fêtes battent leur plein en cette fin d'année 2023. La prochaine, à surligner dans votre agenda, sera la fête de la Brisolée le 14 octobre prochain. Nous espérons vous revoir en grand nombre pour cette nouvelle occasion de festoyer ensemble.

D'ici là, bon début d'automne à toutes et tous.



Bryan, Animateur St Joseph et étudiant HES.

Flash-Info

Dimanche 1er octobre, une journée pas comme les autres.

Ce fut la journée mondiale de la personne âgée.

Comme chaque année le CAT des Palmiers en profite pour organiser une journée exceptionnelle.

Cette journée a débuté par un apéritif, tout en chantant des anciennes chansons, suivi d'un succulent repas préparé par la cuisine de Prélaz.

Pour finir, avec un esprit jeune, nos aînés des Palmiers, du site du Bugnon ainsi que les locataires des logements adaptés des Falaises ont fait vibrer la piste de danse au rythme du concert d'accordéon organisé pour l'occasion.



Kahina, Animatrice CAT les Palmiers

Entrée en EMS...

Une personne en EMS arrivera-t-elle à se sentir chez elle ? Lors d'un échange, certains résidents ont voulu répondre à cette question.

Mme Rosset, depuis 6 ans ici, a tout de suite partagé son avis sur la question. « Moi je suis du quartier depuis des nombreuses années. Après le décès de mon mari je venais manger tous les midis ici. Un jour, je suis tombée à la maison et ça a été directement au CHUV. On m'a dit que je ne pourrais pas rentrer chez moi et qu'il faudrait choisir un EMS. Pour moi c'était sûr ! Je viendrai à Clémence car je connaissais déjà les lieux. Et je restais ainsi dans mon quartier. Mon installation a été facile. Je me sentais en famille et bien accueillie. »

Sur la fin de son récit, une autre dame a rebondi sur les dernières paroles. Mme Ferrari qui est arrivée en EMS il y a 6 mois. « Moi aussi je suis d'accord. Quand on se sent bien accueilli c'est plus facile pour s'intégrer et se sentir à l'aise. Ce qui m'a aussi aidée ce sont mes livres. Il était important que je les ai avec moi dans mon nouveau chez-moi. » Janine, la sœur de Mme qui était arrivée juste après a, elle aussi, partagé son avis sur la question. Pour se sentir chez-soi, elle a simplement besoin de la présence de ses animaux, de sa tranquillité ainsi qu'un lieu aménagé à son goût avec beaucoup de fleurs. Mme Manza Alice était présente avec nous et a aussi partagé sur le sujet. « Moi je n'ai pas choisi de venir ici. C'est ma santé qui me l'a obligé car je tombais seule à la maison. Au début c'était difficile d'accepter ce changement et j'en ai pleuré. Mais ce qui m'a aidé à me détendre et me sentir bien dans ce nouveau lieu c'est la bonté, la gentillesse et la bienveillance des gens qui sont ici. Avoir constamment mon alliance avec moi me rassure et me donne le sentiment d'être toujours comme à la maison. »

Dylan, civiliste sur l'étage, nous a expliqué que pour lui, même s'il vit encore avec ses parents, il se sent bien chez lui. Car il est avec ses proches et il a des moments seul pour se ressourcer dans sa chambre.

... nouveau lieu et nouvelle vie.

Ce à quoi les résidents ont exprimé avoir aussi ce sentiment grâce aux chambres individuelles.

Monsieur Lépinard, quant-à-lui, a voulu partager une autre émotion.

«Je n'ai pas choisi de venir en EMS. C'est ma fille qui a fait les démarches dues à ma santé. Je me suis laissé guider par elle. Je tenais surtout à conserver mon fauteuil en cuir. C'est important que je l'aie pour mon confort. Même si je suis bien installé, je préférais quand même ma maison. Je ne pense pas qu'un jour je puisse dire me sentir chez moi ici. Car dans mon ancienne maison, il y a des souvenirs vécus avec ma défunte épouse. Et cela rien ne pourra les remplacer. »

Pour Monsieur Progin la réponse est simple. « Ici, je suis bien et les gens sont gentils. Alors même si ce n'est pas tout à fait un choix ma venue à Clémence, je ne m'en plains pas et je vis avec. »



Mme Manza, Dylan et M. Lépinard

Mme Ferrari et sa soeur Janine

Mme Rosset et M. Progin

Un nouveau chez-vous

« Arriver chez eux quand on n'est pas du métier. »

Ayant fraîchement débuté une affectation de service civil en animation, j'ai découvert la Fondation Clémence avec les yeux d'un néophyte. Étant enseignant de formation, cette affectation me permet de découvrir le monde des personnes âgées et d'être confronté à une tranche de la population avec laquelle je n'interagis pas régulièrement.

N'étant pas habitué à ce milieu, tout de suite, beaucoup de questions émergent quant à l'aide la plus adéquate à offrir. Quel équilibre entre accompagnement et autonomie, mobilisation physique et prévention de la fatigue lors des déplacements, etc.

Comment respecter un maximum l'intimité des résidents lorsque nous sommes menés à entrer régulièrement dans leur chambre, seul lieu réellement privé de l'institution. Bien que les membres du personnel m'aient prodigué des conseils, la gêne de pénétrer l'espace privé des résidents alors que je les connais à peine se fait encore fortement ressentir. Cela est d'autant plus compliqué lorsque la communication orale est difficile et que les personnes ne peuvent pas aisément verbaliser leurs limites.

Par ailleurs, toujours sur le thème de la communication, l'humour est une pratique sensible. Ne connaissant pas en détail le parcours de vie des différentes personnes, il est difficile de s'oser à l'humour car on ne sait jamais quel propos pourrait être reçu de manière négative.

Un nouveau chez-vous

Néanmoins, mises à part ces quelques difficultés liées au manque de connaissance des lieux et des personnes, la Fondation Clémence me paraît être un environnement sain et bien traitant pour les résidents. Les chambres sont relativement spacieuses et la cuisine est de qualité. Bien évidemment, la vie en collocation n'est probablement pas toujours aisée à supporter mais, selon moi, l'isolement serait bien pire.

Quoi qu'il en soit, je me réjouis de ces quelques semaines de service civil dans cette institution et de voir comment ma vision de la situation aura évolué avec l'expérience à l'issue de cette affectation.



Concert de musique les lundis à la cafétéria avec Aurélien au violoncelle, Emilie au chant et Anthony à la guitare

Chez-soi aux LADA

LADA

Vivre dans un appartement Adapté avec un accompagnement.

Le Groupe de locataires des Falaises est composé de 18 personnes.

Tous ont emménagé aux Falaises il y a 4 ans de cela.

Les raisons qui ont conduit leurs chemins à venir habiter dans ces jolis immeubles sont diverses et variées. Les raisons principales des déménagements sont soit la proximité avec le CHUV soit la présence d'une référente sociale pour une raison de sécurité et de sociabilité. Pour d'autres la présence d'un ascenseur ou simplement avoir un appartement plus sécurisé ont été des critères importants à nos chers locataires pour venir vivre à l'avenue de la Sallaz.

En quittant leurs anciens appartements, la plupart ne savaient pas ce qui les attendaient. Cependant, le besoin parfois urgent d'accéder à ces logements adaptés, les a aidé moralement à vivre ce changement.

Et aujourd'hui, tous disent se sentir chez soi là-bas.



Mme Derwish, Mme Graz, M. Bahcivanoglu, M. Isaaco

Chez-soi aux LADA

Voici quelques raisons qui font que les locataires des Falaises se sentent chez eux dans ces appartements :

« Je me sens chez moi car mon nouveau chez moi est bien équipé, confortable et bien plus moderne que mon ancien appartement »

« Je me sens chez moi car à travers ce que propose la fondation et le principe des logements adaptés avec accompagnements, je me sens en sécurité, bien accompagné et surtout écouté »

« Je me sens chez moi parce qu'au début, j'avais peur de me retrouver seul après avoir quitté mon ancien quartier pour des raisons de santé. A ma grande surprise, avec les locataires des Falaises et leurs diversités culturelles, je me sens bien entouré et nous avons toujours des activités à faire entre nous »

« Je me suis senti chez moi car au moment où j'ai bénéficié d'une jolie parcelle, cela m'a permis de m'évader dans le jardinage, car chez-moi en Syrie j'avais un grand jardin potager dont je prenais bien soin mais malheureusement j'ai dû le quitter pendant la guerre »

« Je me sens chez moi vu que je me suis rapproché de mes enfants et donc ils me rendent visite plus souvent et cela me rend heureux »

Portrait Collaborateur

Pauline
Heckmann



Récemment arrivée à la Fondation Clémence, Pauline occupe le poste de spécialiste RH depuis juillet 2023.

D'origine française, Pauline a quitté son Alsace natale et posé ses valises à Lausanne il y a un peu plus de 10 ans maintenant.

Elle a débuté sa carrière professionnelle dans l'hôtellerie restauration, ce qui lui a permis de voyager et travailler dans de magnifiques endroits comme Monaco, Courchevel ou encore St Barth.

J'aime

- Les repas en famille ou entre amis ; autour d'un bon plat rien de mieux pour discuter
- Le second degré ; cela détend l'esprit
- Le ski ; surtout dans nos belles montagnes Franco-Suisse
- Les sensations fortes ; toujours prête pour l'adrénaline

J'aime pas

- Les araignées ; petites et grandes je les préfère très loin de moi
- les films d'horreurs ; un film c'est pour se détendre et je n'y arriverais jamais devant un qui fait peur.

Portrait Résident

Rita
Mottier



Rita Mottier est originaire du canton du Tessin. Elle y a fait toute sa scolarité ainsi que son apprentissage de comptable. A 28 ans, elle est venue à Lausanne pour travailler dans une petite entreprise dont la maison mère était à Renens. C'est à cette époque qu'elle a rencontré un homme qui devint son mari. Et 55 ans plus tard, ils sont toujours mariés et ont eu un fils prénommé Yvan en 1970. Mme habite dans un appartement à Lausanne d'où la vie lui permet de contempler autant les montagnes que le lac Léman.

J'aime

- M'occuper de mon intérieur ; je suis très maniaque.
- La cuisine ; je suis la pro du risotto aux bolets.
- La musique classique ; j'écoute surtout du Mozart ou Bach.
- Mon mari ; après 55 ans de mariage je peux vous dire qu'il reste l'homme de ma vie.

J'aime pas

- Les films ; si je regarde la tv c'est pour les documentaires ou le télé-journal.
- Le blé Ebly ; car enfant je donnais cela aux poules alors j'ai de la peine à en manger.
- Le désordre ; j'apprécie que chaque chose soit rangée à sa place.

La rubrique des spécialistes

Se sentir bien chez soi

De tout temps, l'homme a cherché à améliorer son habitat de manières multiples et variées, en le rendant plus adapté à ses besoins. Que ce soit en modifiant la taille du logement, la sécurité, le confort ou encore l'emplacement. L'homme a créé des lieux de vie parfois mobiles, pour qu'il puisse les déplacer facilement ou à l'inverse, que ceux-ci restent durant des siècles au même endroit sans craindre les années. De nos jours, il existe presque autant d'habitation que d'humains sur terre.

Le sentiment de se sentir chez soi passe-t-il forcément par une habitation adaptée aux besoins physiques de l'homme ? Ou alors ce sentiment est-il beaucoup plus profond et complexe que nous l'imaginons ? Peut-être trouverez-vous les réponses à cela dans cet article...

Pour commencer, il est important de différencier le sentiment de chez-soi dans le lieu où nous vivons, du sentiment de chez-soi que nous pouvons ressentir à l'intérieur de nous.

Être chez soi dans un lieu de vie c'est quoi ?

Que nous y vivions seul ou à plusieurs, en famille ou entre amis ; Que cela soit un appartement ou une maison, à la campagne ou en ville; Qu'il se situe près du travail ou de commerces, vers des amis ou de la famille; Cet endroit est choisi et défini de manière propre à chacun avec des critères spécifiques adaptés à nos besoins physiques et relationnels pour qu'il reflète notre identité. Après le choix de l'habitation, la personne va généralement se créer un cocon, s'approprier les lieux à sa façon. Cela de différentes manières ; que se soit à travers une décoration, des meubles spécifiques, des odeurs rassurantes (parfum, bougies, encens...), des bruits réconfortants (musique, fontaine, aquarium). Tous ces choix sont liés à nos 5 sens.

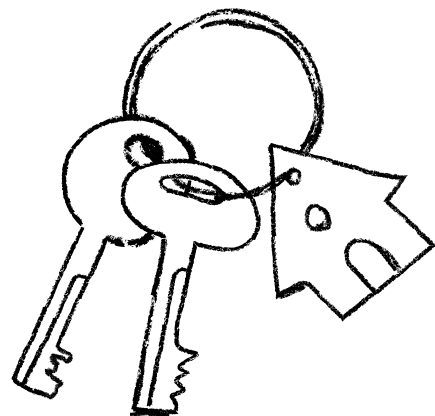
La rubrique des spécialistes

Avec le temps, cet endroit que nous habitons devient notre chez-soi pas seulement pour ce à quoi il ressemble mais pour ce qu'il représente. Les souvenirs et les émotions ressenties, les personnes qui y ont vécu. C'est aussi cela qui peut parfois faire qu'un lieu où nous avons vécu ne nous fait plus ressentir la sensation d'être chez-nous.

Quand les personnes partent (enfants, conjoint, ami) ou que les souvenirs sont négatifs, l'humain peut à ce moment avoir un sentiment de rejet pour ce lieu et va donc partir pour se faire un nouveau nid ailleurs. Bien sûr, la raison du changement de lieu de vie n'est pas forcément négative. Le simple fait d'envie de nouveauté, d'un espace plus grand ou plus adapté aux nouveaux besoins.

Prenons deux exemples concrets pour expliquer tout cela en détail : Un couple choisi de prendre un appartement ensemble pour la première fois.

Tout d'abord, ils vont choisir un lieu qui va répondre à leurs critères et besoins actuels. Puis, ils aménageront cet endroit selon leurs goûts, leurs personnalités, pour que celui-ci leur ressemble. Mais ce n'est pas directement après l'emménagement que le sentiment de chez soi sera présent. Car ce dont ils auront besoin c'est avant tout de temps.



La rubrique des spécialistes

Du temps pour créer des rituels, s'approprier les lieux intérieurs (comme aller aux toilettes dans le noir) ainsi qu'extérieurs (connaître le quartier, les voisins) et faire le deuil de leur ancien lieu de vie.

Créer un endroit intime où le couple devient maître de ses choix chez-soi (décider qui entre chez eux et à quel moment, se partager l'espace selon les besoins personnels de chacun et y mettre les règles qu'ils souhaitent) et s'y sent en sécurité. Après ces aménagements, les partenaires commencent à ressentir qu'ils sont chez eux et c'est aussi avec le temps et la création de souvenirs que cela s'accroît.

Maintenant prenons un exemple plus complexe : Une personne âgée doit entrer en EMS.

Que cela soit la décision de la personne ou pas, ce choix induit par les circonstances vécues par celle-ci, n'est pas toujours facile à vivre. Le choix de la structure étant déjà complexifié par le système de santé vaudois, la personne est donc restreinte d'une certaine manière dans ses possibilités de nouveau lieu de vie. L'institution comprenant aussi une vie en communauté (avec des personnes non choisies : voisin de chambre, personnels) qui réduit l'intimité de la personne. Ces conditions rendent généralement le deuil du lieu de vie antérieur et l'appropriation du nouveau plus difficile que dans la situation d'avant avec un couple se projetant dans l'avenir. Mais le développement du sentiment de chez-soi est tout à fait possible en EMS malgré les différents points susmentionnés.

La personne âgée peut aménager son nouvel espace de vie même si celui-ci est réduit, avec ses meubles, ses photos et ses affaires qui vont l'aider progressivement à se sentir chez elle.

La rubrique des spécialistes

Comme dans l'exemple d'avant c'est aussi avec le temps que ce sentiment s'installe : Le temps de trouver des repères, des habitudes et de créer des liens avec ceux qui l'entourent.

L'intimité est réduite par rapport au domicile mais ce sentiment est quand même existant.

Cela au travers d'un accompagnement professionnel, d'aménagement de l'espace et de l'expression faite aux équipes de ses besoins personnels. Le respect de l'autonomie et des choix de la personne âgée prônés dans toutes institutions de la confédération aide au développement du sentiment de chez-soi.

Le lieu où nous vivons n'est pas le seul qui permette de se sentir chez soi. Cette sensation va parfois bien au-delà d'un domicile. Vous est-il déjà arrivé d'exprimer « on se sent comme chez-soi ici » ?

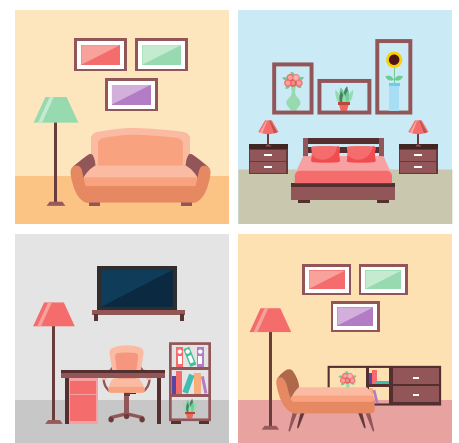
Que ce soit dans un autre endroit, chez des amis, de la famille ou pour des plus philosophes juste en étant en compagnie de gens qui comptent pour soi.

Ce ressenti se crée pour plusieurs raisons parce qu'on se sent en sécurité, accueilli ou que nous y trouvons de quoi nous épanouir et qu'une intimité peut se développer.

Finalement, ces émotions sont semblables à celles que nous cherchons à avoir dans notre domicile.

Car après tout, comme expliqué au début, il existe autant de chez soi que de personnes sur terre.

L'enjeu serait donc d'être attentif à nos besoins pour mettre en place tout ce qui nous permettra de nous sentir « chez-nous » où que nous soyons.



Souvenir, souvenir...

Enfin ce qui compte ce sont les souvenirs.

Le cirque Knie fait partie de ces lieux mythiques qu'un grand nombre d'entre nous compte parmi ses Madeleine de Proust. L'odeur des amandes caramélisées, mélangée à celle des châtaignes grillées et à l'odeur du copeau de bois qui recouvre la piste du chapiteau; les clowns et autres garçons de piste qui nous accueillent dès notre arrivée, sont autant de petites choses qui réveillent au fond notre âme d'enfant. Cette année, c'est un petit groupe de résidents des sites du Bugnon et de Prélaz qui ont fait le déplacement pour le spectacle de 20h sur la place de Bellerive à Lausanne. La représentation fut à la hauteur de nos espérances. Bien que les animaux sauvages aient quitté la piste, les chevaux gardent la part belle de ce spectacle haut en couleurs. De quoi remplir notre boîte à souvenirs et pour notre plus grand bonheur.



... embellissez nos vies



Quel magnifique spectacle présenté grâce à la seule présence animale, les chevaux du cirque. Car oui la famille Knie a retiré les fauves de leurs programmes et en ont fait de même avec leurs éléphants en 2016. Le directeur technique du cirque, Franco Knie, a inauguré un zoo pour enfants à Rapperswil (SG) en 2015, préférant que le public vienne aux animaux, et non l'inverse. Mais cela n'empêchera pas de garder en mémoire, le souvenir des éléphants se baignant dans le lac Léman lorsque le chapiteau se posait à Ouchy.

Parole aux bénévoles

Bonjour !

Je me présente : Myrtille la papillote, vous m'avez peut-être déjà croisée au hasard de la Fondation Clémence où je vais à la rencontre des résidents 2 fois par mois avec Tobie et Caramel qui sont des clowns comme moi.

Sachez que Myrtille est née il y a bien des années dans l'imaginaire de sa créatrice Christine Vivet qui se cache ou plutôt se dévoile derrière Myrtille. Christine a toujours été attirée par le monde de l'enfance, un monde fascinant avec ses dimensions magiques, imaginatives et authentiques et elle a effectué toute sa carrière professionnelle dans l'éducatif pour son plus grand bonheur. Mais au-delà de l'enfance, c'est l'humain qui la fascine. Chacun, chacune est un monde à découvrir !



Christine chéri tout particulièrement l'authenticité, l'ouverture en évitant les jugements et en essayant d'aller à la rencontre de l'autre. Nourrie par ses expériences de plus de 65 ans de vie, elle aime sentir qu'elle peut apporter quelque chose de réconfortant à l'autre.

Parole aux bénévoles

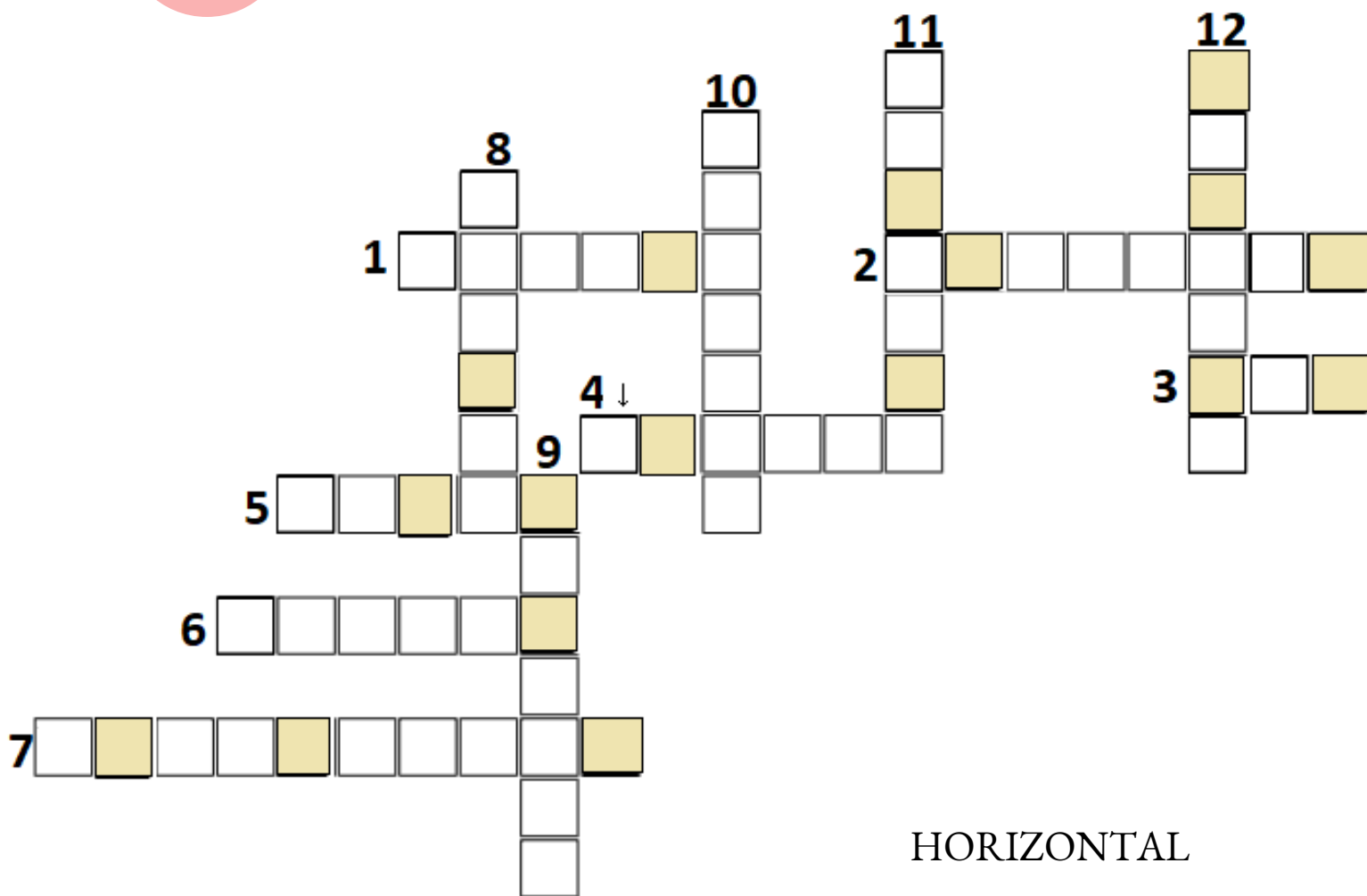


Myrtille la Papillotte est très touchée par tous les gens qu'elle croise et cela lui fait du bien. Elle met toujours ses plus beaux habits pour venir à Prélaz car il y a beaucoup de résidents qui lui on dit qu'elle était très belle, alors elle se pomponne pour être toujours perçue ainsi car à travers sa beauté, c'est la beauté de chacun qui s'exprime. Puisqu'elle est clown, Myrtille la Papillotte peut avoir accès à certains vécus, parfois, les personnes se lâchent et s'ouvrent. Ces moments d'échanges sont précieux et uniques. Cela nourrit Myrtille et contribue à sa joie de vivre et à son optimisme.

Vous l'avez compris, Myrtille et Christine ne font qu'une et partagent les mêmes bonheurs, les mêmes valeurs.

Les 2 se réjouissent de vous rencontrer bientôt pour un moment de partage et de joie !

Mots croisés " Chez-soi "



VERTICAL

- 8. Lieu extérieur relié à une habitation
- 9. Ce qui contribue au bien-être, à la commodité de la vie matérielle
- 10. Sentiment de pleine satisfaction
- 11. Endroit pour faire à manger
- 12. Groupe qui partagent le même sang que nous

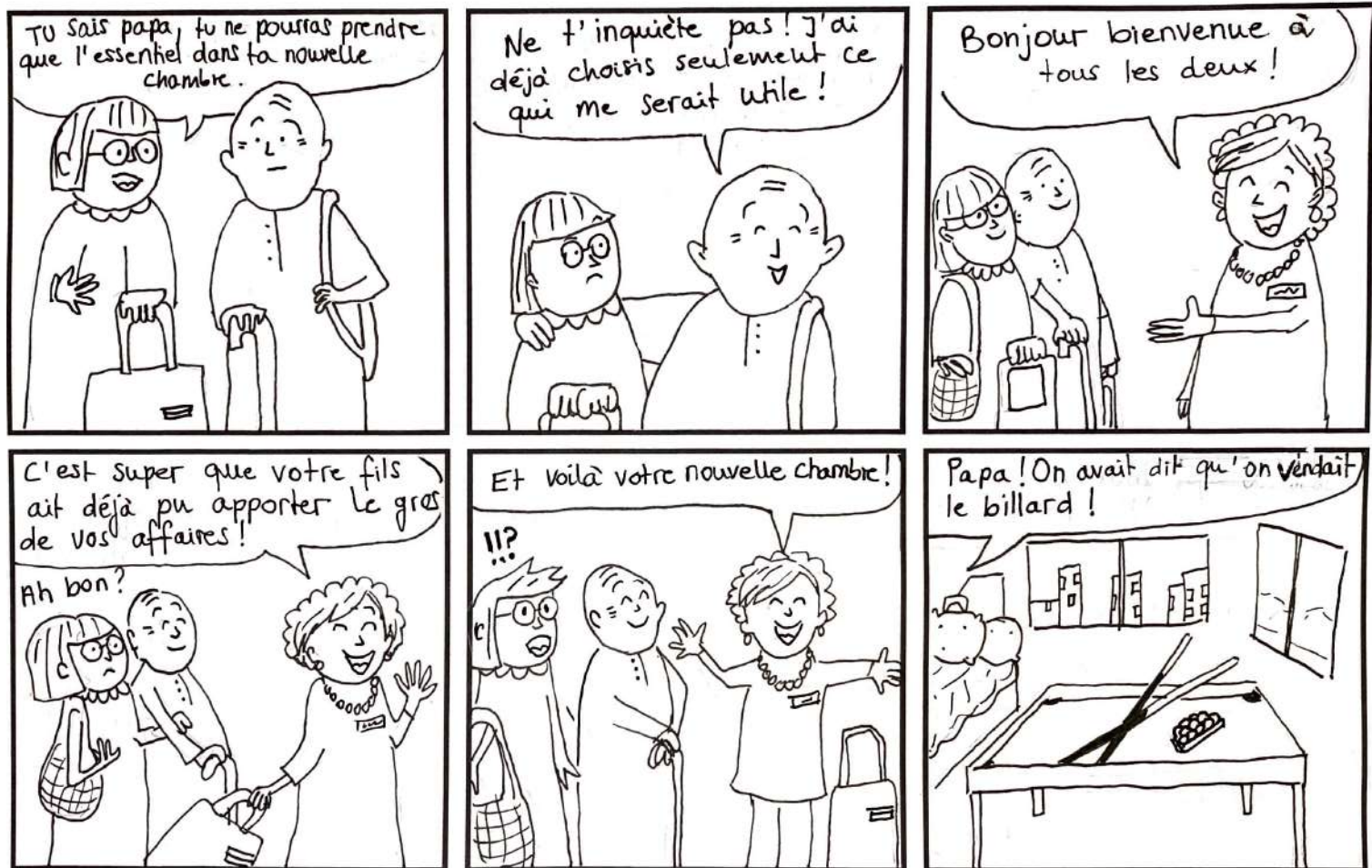
HORIZONTAL

- 1. Extérieur d'un appartement situé à l'étage
- 2. Émotion ressentie grâce à un système d'alarme
- 3. On dort dessus
- 4. Objet décoratif ou utilitaire dans une maison
- 5. Couleur la plus utilisée pour les murs
- 6. Endroit où l'on peut vivre
- 7. Vivre à plusieurs sans être de la même famille

Mot-caché : nous y vivons, nous y travaillons, nous y visitons la famille



Coin lecture



Résultat concours Mot caché de septembre

Le mot caché de l'édition précédente était:

VISITER

Félicitations à la gagnante de ce numéro de septembre :

Mme Christiane Levrat

Pour s'inscrire au concours de cette édition, rendez-vous à la page 28

Venir au CAT, un changement qui fait du bien!

Les centres d'accueils temporaires, autrement appelé CAT, sont très nombreux dans le canton de Vaud. Il y en a actuellement plus de septante sur l'ensemble du territoire. Ces accueils ont de nombreuses similitudes:

1. Ils accueillent des personnes ayant l'âge AVS
2. Les bénéficiaires vivent à domicile
3. Les personnes bénéficient d'activités socio-culturels

Les CAT ont été créés afin de maintenir les gens le plus longtemps possible à domicile. Cette mission plutôt compliqué sur le papier est le centre d'intérêt de nos 3 CAT au seins de la Fondation Clémence. Si vous ne le saviez pas , nous avons les CAT suivants:

- CAT des Orangers (Avenue de Morges 64 C / 1004 Lausanne)
- CAT des palmiers (Avenue du Rond-Point 1 / 1003 Lausanne)
- CAT L'étoile (Avenue d'Echallens 126/ 1004 Lausanne)

Le cadre étant posé pour l'ensemble des lecteurs. J'ai décidé ,avec l'aide de mes collègues du CAT Etoile, de donner la parole à nos bénéficiaires. Qui de mieux ,afin de vous parler de nos CAT ,que les usagers quotidien.



Venir au CAT, un changement qui fait du bien!

Voilà quelques mots ou phrases des bénéficiaires du CAT L'Etoile sur les bienfaits du CAT:

Echanger

Retrouver du contact

Apprendre

Créer des affinités, amitiés et découvrir l'autre



Enrichissement personnel

Divertissement

“Ce n'est pas un seul mot qui peut définir les bien-faits du CAT mais l'ensemble de ceux-ci qui nous apportent du bien-être”

Echanger des avis, sociabiliser

Sortir de la solitude

Garder son autonomie



Rencontrer des personnes de différents horizons

Etre en bonne compagnie et se sentir accompagnée

Merci aux bénéficiaires du CAT Etoile et n'hésitez pas à nous contacter si vous avez besoins d'informations complémentaires.

Hommages à ceux qui nous ont quittés



Madame DA SILVA Emilia, décédée le 7 septembre, site de Prélaz

**Nous prions la famille et les amis des résidents et bénéficiaires
décédés de trouver ici l'expression de toute notre sympathie.**

Atelier Peinture



Oeuvre réalisé à l'atelier peinture de la Fondation Clémence par
Gisèle Marguerat, CAT les Orangers
toile 30x21cm pastel sur papier

Bienvenue aux nouveaux résidents

Madame BLANC BESSON Pierrette, le 02 septembre, sur le site de Prélaz

Madame VAN DUYSE-HOEK Wijntje, le 12 septembre, sur le site de Prélaz

Nous souhaitons la cordiale bienvenue
aux nouveaux résidents de la Fondation.



Coupon-réponse "Mot caché"

Solution: _____

Nom : _____

Prénom: _____

Lien avec la Fondation: Résident / Bénéficiaire

Collaborateur

Autre: _____

Si "Autre", moyen de contact : _____

Merci de déposer votre réponse dans l'urne prévue à cet effet aux
réceptions de la Fondation ou aux CAT avant le 15 octobre 2023